

TUUSULA

Osallistamisen taidetta

Tuusulan osallistavan metsäsuunnittelun käsikirja

KKL 18.1.2023

Sisällysluettelo

- **Miksi osallistaa?**

- Mikä osallistavan suunnittelun käsikirja on ja miksi se on tarpeen?
- Osallistuva metsäsuunnittelu toteuttaa Tuusulan osallisuusmallia
- Vuorovaikutusprosessin edut
- Yhteiset metsämme –jokamiehenoikeudet ja metsien kunnioittaminen
- Tuusulan kunnan metsienhoidon periaatteet

- **Näin onnistut osallistamisessa**

- Sidosryhmien tunnistaminen ja kuuleminen oikea-aikaisesti
- Sidosryhmäkartoitus: Esimerkkipohja hyödynnettäväksi
- Osallisten roolien määrittely – oppeja pilottiprojektista

- **Prosessikuvaus ja osallistumisen tavat**

- Osallistavan metsäsuunnittelun prosessikuvaus
- Osallistumisen tavat
- Menetelmäkortit
- Prosessin kulku ja kuulemisen menetelmät - oppeja pilottiprojektista

- **Käsikirja on elävä dokumentti**

- Kuvaus pilottiprojektista
- Pilottiprosessin kulku
- Käsikirja päivittyy jatkuvasti



A photograph of a forest path with text overlays. The path is made of dirt and pine needles, winding through a dense forest of tall, thin trees. The ground is covered in green moss and small plants. The text 'TUUSULA' is written in a white, rounded, hand-drawn style in the upper center. Below it, the question 'Miksi osallistaa?' is written in a bold, white, sans-serif font. Underneath that, the subtitle 'Käsikirjan tausta ja tavoitteet' is written in a smaller, white, sans-serif font. The background image has a torn-paper effect on the right side, revealing a blue sky. There are also yellow and white abstract shapes on the left and bottom-left corners.

TUUSULA

Miksi osallistaa?

Käsikirjan tausta ja tavoitteet

Mikä osallistavan suunnittelun käsikirja on ja miksi se on tarpeen?

Mikä osallistavan suunnittelun käsikirja on?

Tämä käsikirja ohjeistaa vuorovaikuttaisen, sidosryhmiä osallistavan metsäsuunnittelun prosessin toteuttamisen. Käsikirjan tavoitteena on toimia tukena tulevissa hankkeissa, joissa suunnitellaan kuntametsien käyttöä sekä tuotetaan alueiden hoito- ja käyttösuunnitelmia osallistavin menetelmin.

Käsikirja sisältää kuvauksen osallistamisen tavoitteista sekä prosessista, mukaan lukien keskeiset toimintatavat ja työkalut sekä tyypilliset osallistettavat sidosryhmät.

Käsikirja on toteutettu dokumentoimalla Tuomalansuon osallistavan metsäsuunnittelun pilottiprojektin kokemuksia sekä keräämällä palautetta eri osapuolilta hankkeen aikana 10/2021-5/2022.

Käsikirjan ensimmäinen versio on toteutettu pilotin pohjalta. Käsikirja on kuitenkin *elävä dokumentti*, jota tullaan päivittämään uusien hankkeiden oppien mukaan.

Autathan käsikirjan kehittämisessä jakamalla omia kokemuksiasi uusista hankkeista.

Miksi käsikirja on tarpeen?

Tuusulassa on tunnistettu tarve vuorovaikuttaiselle, metsien erilaiset arvot ja metsänkäytön tavoitteet huomioon ottavalle sekä rakentavaa keskustelukulttuuria kehittäväälle metsäsuunnitteluprosessille.

Metsien taloudellisilla tuottotavoitteilla on perinteisesti ollut suunnittelussa suuri painoarvo. Nykyisin kuntametsien hoidolle ja käytölle asetetaan yhä enemmän ja monipuolisempia – metsiä eri näkökulmista huomioon ottavia – tavoitteita. Myös yksityismetsien suunnittelussa monen metsänomistajan metsien käytölle ja hoidolle asettamat tavoitteet ovat monipuolistuneet. .

Lisäksi sekä metsäsuunnittelussa että metsien hoidossa ja käytössä korostuvat monipuolisen ja ymmärrettävän metsätiedon välitys ja kuntalaisten sekä sidosryhmien osallisuus ja vaikutusmahdollisuudet kuntametsiin liittyvässä päätöksenteossa.

Metsiin liittyvien tavoitteiden monipuolistuminen, kuntalaisten ja sidosryhmien osallisuuden vahvistaminen sekä näihin liittyvät yhteensovittamisen tarpeet haastavat metsäsuunnittelun toimintamallit.

Huom! Osallistavan metsäsuunnittelun prosessi voidaan räätälöidä tarpeen mukaan kunnan suunnitteluperiaatteiden mukaisesti. Osallistaminen metsäsuunnitteluhankkeissa eroaa esimerkiksi kaavaprosessien osallistamisesta, jota ohjaa maankäyttö- ja rakennuslaki. Mikäli alueella on käynnissä kaavaprosesseja, on nekin kuitenkin hyvä ottaa huomioon metsäsuunnitteluhankkeessa.

TUUSULA

Elämisen taidetta.

Osallistuva metsäsuunnittelu toteuttaa Tuusulan osallisuusmallia

Osallistuvan metsäsuunnittelun prosessi toteuttaa seuraavia Tuusulan osallisuusmallin tulokulmia:

Ymmärrämme asukkaiden tarpeita

- Metsäpaneeli ja kyselyt antavat tietoa eri metsänkäyttäjien tarpeista ja toiveista
- Monipuolinen eri viestintäkanavien käyttö lisää saavutettavuutta

Annamme asiakkaiden tehdä omasta palvelustaan itsensä näköinen

- Vuoropuhelu kunnan, metsänomistajien ja eri metsänkäyttäjien kanssa on toimintamalli ja yhdessä tekemisen tapa

Suunnittelemme palveluita yhdessä asukkaiden kanssa

- Varmistamme asukkaiden ja eri metsänkäyttäjien tarpeiden huomioimisen valmistelutyössä
- Osallistamme suunnittelun kohteen käyttäjiä suunnittelutyöhön

Vuorovaikutusprosessin edut

Vuorovaikutteisella suunnitteluprosessilla edistämme rakentavaa, osallisuutta ja luottamusta vahvistavaa metsienkäytön ja -hoidon keskustelukulttuuria, ja sitä myötä kehitämme metsiä ja niiden virkistyskäyttöä Tuusulan vahvuudeksi. Laaja osallisuus palvelee suunnittelua mm. seuraavin tavoin.

OSALLISET

(Metsänomistajat, metsien käyttäjät, asukkaat..)

- Kuntametsien käyttäjien kuntametsien käyttöön ja hoitoon liittyvien erilaisten näkemysten ja odotusten kerääminen ja havainnollistaminen
- Metsänomistajien mukaan ottaminen ja sitouttaminen mukaan hoito- ja käyttösuunnitelman laadintaan
- Eri sidosryhmien ymmärryksen lisääminen eri metsätyypeistä ja Tuusulan metsien kehittämisestä kiinnostavalla tavalla

TULOS

- Prosessi tuottaa tietoa, jolla voidaan sovittaa yhteen käyttäjien tarpeita ja metsien omistuksen ja hoidon reunaehtoja.
- Saavutamme yhteisen näkemyksen metsien hoidosta sekä eri käyttötapojen yhteensovittamisesta ja käytöstä alueilla, joissa virkistyskäyttö on merkittävässä roolissa.

KUNTA

- Kuntametsien käyttäjien näkemysten ja odotusten kerääminen ja havainnollistaminen kuntametsien käytöstä ja hoidosta.
- Kunnan sisäisten ja ulkoisten asiantuntijoiden ja sidosryhmien välisen keskustelun lisääminen suunnitteluprosessissa ja sen kehittämisestä
- Organisaation eri toimijoiden roolien (kaavoitus, ympäristönsuojelu jne.) selkeyttäminen ja havainnollistaminen metsänhoidon prosessissa.

TUUSULA

Elämisen taidetta.

Yhteiset metsämme – jokamiehenoikeudet ja metsien kunnioittaminen

Metsät ovat suomalaisille perinteisesti tärkeää **kansallisomaisuutta** ja **virikistytymisen paikkoja**.

Metsät ovat myös tärkeä **omaisuusmuoto**: Suomessa on Luonnonvarakeskuksen mukaan noin 632 000 vähintään kahden metsähehtaarin omistajaa. Yksityiset metsänomistajat omistavat Suomessa metsistä noin 60 %, valtio 26 %, metsäteollisuusyritykset 9 %, ja kunnat, seurakunnat ja muut yhteisöt 5 %

Ympäristöministeriö kertoo **jokamiehenoikeuksista** seuraavaa:

”Jokamiehenoikeuksilla tarkoitetaan jokaisen Suomessa oleskelevan mahdollisuutta käyttää luontoa siitä riippumatta, kuka omistaa alueen tai on sen haltija. Niistä nauttimiseen ei tarvita maanomistajan lupaa eikä niistä tarvitse maksaa. Jokamiehenoikeutta käyttämällä ei kuitenkaan saa aiheuttaa haittaa tai häiriötä.”

Jokamiehenoikeudet antavatkin erinomaiset puitteet niin virikistyttyä luonnossa kuin **kunnioittaa metsiä niiden arvon mukaisesti**, luonnosta huolta pitäen.

Metsässä liikkussa rajat erilaisten metsien ja omistusten välillä eivät ole maahan piirrettyjä. Eri omistajien ja erilaisin tavoittein ylläpidetyt metsät voivatkin näyttää metsissä liikkujille hyvin samanlaiselta. Niiden hyödyntämiseen liittyy kuitenkin myös oikeuksia ja velvollisuuksia. Aluetta käyttävä taho, esimerkiksi Puolustusvoimat voi asettaa rajoituksia alueen käytölle.

Luonnonsuojelualueilla, kuten kansallispuistoissa, luonnonpuistoissa ja lintujensuojelualueilla voi olla liikkumista tai muita jokamiehenoikeuksia koskevia rajoituksia tai sääntöjä. Luonnonpuistot ovat tiukimmin suojeltuja alueita. Mahdolliset liikkumisrajoitukset on merkitty maastoon.

JOKAMIEHENOIKEUDET LYHYESTI

Saat

- liikkua jalan, hiihtäen tai pyöräillen muualla kuin pihamaalla ja erityiseen käyttöön otetuilla alueilla (esimerkiksi viljelyksessä olevat pellot ja istutukset)
- oleskella tilapäisesti siellä missä liikkuminenkin on sallittua (esimerkiksi telttailta riittävän etäällä asumuksista)
- poimia luonnonmarjoja, sieniä ja kukkia
- onkia ja pilkkiä
- kulkea vesistöissä ja jäällä

Et saa

- aiheuttaa häiriötä tai haittaa toisille tai ympäristölle
- häiritä lintujen pesintää ja riistaeläimiä
- kaataa tai vahingoittaa puita
- ottaa sammalta, jäkälää, maa-ainesta tai puuta
- häiritä kotirauhaa
- roskata
- ajaa moottoriajoneuvolla maastossa maalla ilman maanomistajan lupaa
- kalastaa ja metsästää ilman asianomaisia lupia.

Lähde: [https://www.ymparisto.fi/fi-FI/Luonto/jokamiehenoikeudet\(16989\)](https://www.ymparisto.fi/fi-FI/Luonto/jokamiehenoikeudet(16989))

Tuusulan kunnan metsienhoidon periaatteet

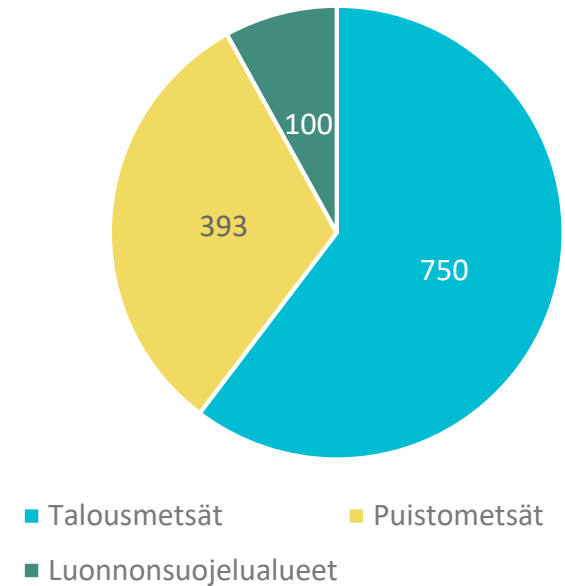
Viherpalvelut vastaa kunnan omistamien talousmetsien sekä puistometsien hoidosta. Hakkuissa ja hoidossa noudatetaan laadittujen metsäsuunnitelmien ohjeita.

Metsäsuunnitelmat laaditaan 10 vuodeksi kerrallaan erikseen talous- ja puistometsille.

Asemakaava-alueella sijaitsevilla metsäalueilla, eli puistometsissä, painotetaan maisema-arvoja ja kehitetään virkistyskäyttömahdollisuuksia. Suunnitelmassa vältetään avohakkuita sekä kauniiden viljelynäkymien metsittämistä. Talousmetsiä hoidetaan silmälläpitäen puuston kasvua ja tavoitteena on taloudellinen tuotto.

Metsänhoidossa ja hakkuissa huomioidaan hyvän luonnonhoidon vaatimukset ja turvataan metsäluonnon monimuotoisuus, metsien laadukkuus ja niiden säilyminen käyttötarkoituksen mukaisina. Luonnon monimuotoisuutta pyritään edistämään kaikissa metsissä.

Tuusulan omistamien metsien käyttötarkoitus ja pinta-ala (ha) 2022



TUUSULA

Näin onnistut osallistamisessa

”Tee ainakin nämä” – tärkeimmät vinkit

Sidosryhmien tunnistaminen ja kuuleminen oikea-aikaisesti

Keitä kutsutaan mukaan ja kuullaan?

- Liittykö suunnitteluun **tahoja, joita tulee kutsua mukaan ja kuulla**? → **Selvitä mm. alueen maanomistajat, lähialueen asukkaat, viranomaiset...**
- Onko lisäksi **tahoja, joiden mukana olo olisi mielekästä** liittyen mm. heidän asiantuntemukseensa, kokemuspohjaiseen tietoon, julkiseen keskusteluun tai uusiin avauksiin "laatikon ulkopuolelta"? Esim. yhdistykset ja järjestöt, elinkeinoelämä, asiantuntijat, harrastusseurat, taiteilijat..
 - **Selvitä alueen ja lähialueella toimivat asukas- ja muut yhdistykset, sekä keskeiset toiminnot** (esim. koulut, päiväkodit..)
 - **Tunnista suunnitteluun kytkeytyvät keskeiset teemat, ominaispiirteet ja niitä ajavat toimijat kuten yhdistykset** (esim. luonnonsuojelu, pyöräily, ympäristötaide)
 - Huomioi myös hankealueen mahdollinen sijainti kuntarajan lähellä ja mahdolliset naapurikunnan käyttäjät

Mitä eri osallisille tulee kertoa ja millaista panosta tarvitsemme heiltä hankkeen aikana?

- Millaista **tietoa** tarvitsemme eri osallisilta? → **Tunnista ja tunnusta eri sidosryhmien asiantuntijuus ja hyödynnä se** – käyttäjät tuntevat oman metsien käyttönsä parhaiten, ja tehtävämme on kysyä siitä oikeilla tavoilla
- Mistä asioista on tarpeen kerätä yhteen erilaisia **näkemyksiä**? → **Anna osallisille tilaisuus kertoa myös ne asiat, jotka kuvittelemme jo tietävämme** – älä oletta, että asiat ovat pysyneet ennallaan. Osallisille tulee antaa aito mahdollisuus tulla kuulluksi.
- Mihin asioihin tarvitsemme osallisilta **validoinnin eli vahvistuksen**? → **Varmistu prosessin aikana siitä, että tulkinnat tarpeista, tavoitteista ja toiveista on tehty oikein**, mm. antamalla mahdollisuus kommentoida johtopäätöksiäsi ja eri vaiheiden tuloksia
- Mitä ja miten suunnitelmasta tulee kertoa eri osallisille? → **Viesti suunnittelusta ymmärrettävästi, selkeästi ja osallisten kokemusmaailmasta lähtien**, mm. vältä kapulakieltä, älä oletta osallisten tuntevan suunnitteluprosesseja tai reunaehtoja

Missä vaiheissa kuuleminen kannattaa toteuttaa?

- Mitä meidän tulee tietää heti suunnittelun alussa? Mitä tästä tiedosta voisimme kerätä osallisilta ja keneltä? → **Yhdistä suunnittelussa kokemuseräistä tietoa, käyttäjätietoa ja "perinteisiä" lähtötietoja**
- Missä vaiheessa eri osalliset tulee kytkeä mukaan prosessiin? Kenen kohdalla riittää yksi kontakti, ketä pidämme mukana koko prosessin ajan?
 - **Nosta suunnittelun keskiöön kriittisimmät osalliset** (esim. maanomistajat), informoi heidät ensimmäiseksi ja pidä heidät tiiviisti mukana koko prosessin ajan
 - **Tunnista 1) eri osallisten halukkuus ja tarve olla mukana eri vaiheissa 2) meidän tietotarpeemme eri osallisilta eri vaiheissa**
 - Kokoa keskeisimmistä osallisista tiiviimmin osallistuva ydinryhmä, **metsäpaneeli**
- Missä vaiheessa suunnitteluun voi vielä vaikuttaa? → **Ohjaa keskustelua asioihin, jotka ovat suunnitteluvaiheessa ajankohtaisia**. Älä kysy asioita, joihin osalliset eivät voi enää vaikuttaa.

Millaisilla tavoilla osallistamme eri osalliset parhaiten?

- Onko tarkoituksena kerätä yleisen tason tietoa, syvällistä tietoa, pyytää palautetta vai tuoda erilaisia näkökulmia yhteen keskusteluttamalla eri osallisia?
- Käsitelläänkö tiettyjen osallisten kanssa asioita, jotka ovat henkilökohtaisia, tunnepitoisia, yrityssalaisuuksia tai muutoin sensitiivisiä? Onko aihe konfliktiherkkä eri osallisten välillä?
- Millaiset valmiudet eri osallisilla on osallistua paikan päällä tai etäyhteyksin, yksin tai ryhmässä, eri kellon- tai vuodenaikoina?
- Missä tapauksissa on mielekästä kuulla osallisia suunnittelukohteessa tai vastaavassa kohteessa?
 - **Tunnista, mitkä menetelmät sopivat parhaiten tavoiteltuihin tuloksiin ja osallisten tavoittamiseen**
- Mikä on osallistumisen pörkkana osalliselle? → **Sanoita osallistumisen hyödyt selkeästi. Innosta mukaan** esim. arvontapalkinnoilla tai prosessin päätöskesteillä


TUUSULA

Elämisen taidetta.

Sidosryhmäkartoitus: Esimerkkipohja täydennettäväksi

	OHJAUSRYHMÄ	ASIAANTUNTIJAYHDISTYKSET NAAPURIKUNNAT	MAANOMISTAJAT JA METSIEN KÄYTTÄJÄT	LUOTTAMUSHENKILÖT
JÄSENET	<ul style="list-style-type: none"> Työn koordinoija kunnassa Osallistamisen asiantuntijat Kunnan kaavoituksen ja maankäytön edustajat Vihersuunnittelun edustaja Viherkunnossapidon edustaja Vapaa-ajan palveluiden edustaja Mahdollinen konsultti ja muut yhteistyökumppanit Maanomistajaedustus 	<ul style="list-style-type: none"> Keski-Uudenmaan ympäristökeskus Ympäristöjärjestöt Muut tilaajan kanssa erikseen määriteltävät yhdistykset Mahdolliset suunnitteluun kytkeytyvät naapurikunnat ja -kaupungit Luonnonvarakeskus Metsäkeskus 	<ul style="list-style-type: none"> Alueen maanomistajat Metsissä liikkuvat kuntalaiset, vierailijat, matkailijat jne. Koulut, päiväkodit Alueen yrittäjät (esim. metsäyrittäjät) Muut käyttäjät 	<ul style="list-style-type: none"> Lautakunnan jäseniä Valtuustoryhmien puheenjohtajat
ROOLI	<ul style="list-style-type: none"> Prosessin ohjaaminen ja toteutus Prosessista viestiminen Päätöksenteko ja linjaukset 	<ul style="list-style-type: none"> Asiantuntemus Osallisten omat tavoitteet, tarpeet ja toiveet kohteeseen liittyen (käyttö, hoito, kehittäminen) Osallistuminen suunnitelman laatimiseen eri tavoin prosessin eri vaiheessa Osallistuminen suunnitelman tai muun lopputuotoksen toimeenpanoon 	<ul style="list-style-type: none"> Käyttäjätieto alueelta (mm. luontohavainnot, käytön muutos, kokemus) Osallisten omat tavoitteet, tarpeet ja toiveet kohteeseen liittyen (käyttö, hoito, kehittäminen) Osallistuminen suunnitelman laatimiseen eri tavoin prosessin eri vaiheessa Osallistuminen suunnitelman tai muun lopputuotoksen toimeenpanoon 	<ul style="list-style-type: none"> Metsien hoidon resurssit Mahdollinen lopputuotoksen hyväksyminen

Osallisten roolien määrittely - oppeja pilottiprojektista

Ohjausryhmän kokoonpano – maanomistajat mukaan	Maan- ja metsänomistajien roolien määrittely hankkeen alussa	Osallispaneelin muodostaminen	Arvostavan vuoropuhelun tukeminen
<p>Pilottihankkeen suunnittelualue kattoi useiden eri maanomistajien metsiä (kunta, valtio, yksityiset maanomistajat). Muiden maanomistajien tärkeä rooli huomattiin pian hankkeen aloittamisen jälkeen, ja yhdessä projektitiimin ja maanomistajien kanssa päätettiin ottaa maanomistajien edustaja mukaan hankkeen ohjausryhmään.</p> <p>Maanomistajaedustus hankkeen ohjausryhmässä jo ennen suunnittelutyön aloittamista auttaa hankkeen tavoitteiden muotoilussa sekä maanomistajien sitoutumisessa hankkeeseen.</p>	<p>Hankkeen alussa haluttiin järjestää metsänomistajille oma tilaisuus, jotta he olisivat ensimmäisiä hankkeesta kuulevia osallisia.</p> <p>Maanomistajat kartoitettiin ja heille lähetettiin postitse kutsukirje etätapahtumaan. Maanomistajien rajauksessa oltiin kuitenkin otettu mukaan myös metsien reunoilla sijaitsevien tonttien omistajia, jotka eivät omistaneet metsää.</p> <p>Vaikka metsää omistamattomatkin maanomistajat olivat tervetulleita prosessiin mukaan, olisi maanomistajatilaisuutta palvellut paremmin kutsuttajien rajaaminen ainoastaan metsänomistajiin, tai mahdollisesti kahden erillisen tilaisuuden järjestäminen.</p> <p>Osallistujajoukon laaja rajaus johti siihen, että osalle metsänomistajia jäi epävarma olo siitä, kuinka erityisesti heidän äänensä tulee kuulluksi prosessissa. Erityisesti laajoja ja merkittäviä metsäalueita omistavien kanssa voi olla syytä keskustella heti hankkeen alussa erikseen.</p>	<p>Pilottihankkeessa muodostettu osallispaneeli, joka nimettiin metsäpaneeliksi, on hankkeesta kiinnostuneiden ja yhteissuunnitteluun sitoutuneiden, eri tahojen edustajien joukko.</p> <p>Metsäpanelistien yhteen keräämisessä keskeistä on lähestyä sidosryhmäanalyysin perusteella tunnistettuja, eri näkökulmia edustavia tahoja, sekä antaa hankkeen alun osallistamisen vaiheissa hanketta kohtaan kiinnostusta osoittaneille mahdollisuus liittyä mukaan. On selvä etu moniäänisen keskustelun syntymisen näkökulmasta, mikäli joukko on monipuolisesti koottu.</p> <p>Metsäpaneelin tavoitteena ja metsäpanelistien tehtävänä on tuoda oman osaamisalueensa näkemystä prosessiin kommentoidessaan hankkeessa rakentuvia suunnitelmavaihtoehtoja suunnittelutyön aikana. Metsäpaneelin toiminnan kannalta olennaista on valmistella ja fasilitoida eri näkemyksiä edustavien tahojen välistä vuoropuhelua, jotta osallistajat voivat paremmin ymmärtää toisiaan ja erilaisia tavoitteita voidaan yhteensovittaa suunnittelutyön aikana.</p>	<p>Monia näkemyksiä edustavilla osallisilla on vääjäämättä eriäviä intressejä, joihin liittyy toisinaan vahvoja tunnelatauksia.</p> <p>Vuorovaikutustilanteissa ja osallistamisen pisteissä tähän on syytä valmistautua suunnittelemalla tilaisuudet hyvin arvostavan vuoropuhelun näkökulmasta.</p> <p>Vinkkejä löydät mm. tämän dokumentin menetelmäkorteista sekä Tuusulan Osallisuuden Ideapakasta.</p> 



TUUSULA

Prosessikuvaus ja osallistumisen tavat

"Survival kit" suunnittelijalle

Osallistavan metsäsuunnittelun prosessikuvaus

Seuraavalta sivulta löytyy yleinen prosessikuvaus avuksi hankkeen suunnitteluun.

Koska jokaisella hankkeella on omat erityispiirteensä, on kuvaukseen pyritty jättämään joustavuutta koskien ehdotuksia osallistettavista sidosryhmistä ja hyödynnettävistä menetelmistä.

Tärkeää on huomata, että hankkeen laadukas toteuttaminen edellyttää niin ulkoisten sidosryhmien kanssa käytävää kuin kunnan sisäistä vuorovaikutusta. Mitä tärkeämpi sidosryhmä, sitä aikaisemmin suositellaan ottamaan heidät mukaan suunnitteluun.

Osallistavan metsäsuunnittelun prosessikuvaus

	HANKKEEN VALMISTELU	HANKKEEN KÄYNNISTÄMINEN	VUOROVAIKUTUS JA TIEDONHANKINTA HANKKEEN AIKANA	SUUNNITELMAN VIIMEISTELY JA ESITTELY
SISÄLTÖ	<p>Kartoitetaan</p> <ul style="list-style-type: none"> Käynnistymässä tai käynnissä olevat kaavaprosessit Muut linkittyvät hankkeet Kunnan strategiset tavoitteet Alustavat sidosryhmät <p>Tässä vaiheessa on tärkeää aloittaa kunnan sisäinen dialogi eri vastuualueiden kesken ja jatkaa keskustelua koko prosessin ajan.</p>	<ul style="list-style-type: none"> Tiedotetaan maanomistajia, asukkaita ja metsien käyttäjiä hankkeen käynnistymisestä Täydennetään sidosryhmälistausta ja vuorovaikutussuunnitelmaa Muodostetaan projektiryhmä ja ohjausryhmä 	<ul style="list-style-type: none"> Kerätään tietoa suunnittelun tueksi sekä tilaajalta saatavista lähtöaineistoista että sidosryhmiltä 	<ul style="list-style-type: none"> Esitellään suunnitelmaluonnosta
EHDOTUKSIA OSALLISTETTAVISTA SIDOSRYHMISTÄ	<p>Kunnan viranomaiset (mm. kaavoitus, vihersuunnittelu, viherkunnossapito, vapaa-aika)</p> <p>Median ottaminen mukaan jo hankkeen alkuvaiheessa voi auttaa positiivisen asenneilmapiirin muodostamisessa.</p>	<ul style="list-style-type: none"> Maanomistajat/metsänomistajat Asukkaat (huom. erityisryhmät, kuten lapset) Metsien käyttäjät Asiantuntijajyhdistykset Naapurikunnat (tarvittaessa) Luottamushenkilöt (tiedotus) 	<ul style="list-style-type: none"> Maanomistajat/metsänomistajat Asukkaat (huom. erityisryhmät, kuten lapset) Metsien käyttäjät Asiantuntijajyhdistykset Kunnan viranomaiset (mm. kaavoitus, vihersuunnittelu, viherkunnossapito, vapaa-aika) Luottamushenkilöt 	<ul style="list-style-type: none"> Maanomistajat/metsänomistajat Asukkaat (huom. erityisryhmät, kuten lapset) Metsien käyttäjät Asiantuntijajyhdistykset Kunnan viranomaiset (mm. kaavoitus, vihersuunnittelu, viherkunnossapito, vapaa-aika) Luottamushenkilöt
EHDOTUKSIA HYÖDYNNETTÄVISTÄ MENETELMISTÄ	<ul style="list-style-type: none"> Kokous Asiantuntijatyöpaja Alustava sidosryhmäkartoitus ja vuorovaikutussuunnitelma 	<ul style="list-style-type: none"> Maanomistajatiedotus (kirjeet) Maanomistajatapaaminen Mediatiedote hankkeen käynnistymisestä Kaikille avoin infotilaisuus Metsäpaneelin koolle kutsuminen 	<ul style="list-style-type: none"> Metsäpaneelin Kick Off-tilaisuus Karttakysely Sidosryhmähaastattelut Metsäkävelyt Sidosryhmätyöpajat Mahdollinen paikkatiedodata käytetyistä reiteistä 	<ul style="list-style-type: none"> Esittely luottamushenkilöille Kaikille avoin infotilaisuus Nähtävillä olo Projektin tuloksista tiedottaminen

Osallistumisen tavat

Tiedottaminen	Tiedonhankinta	Yhteiskehittäminen
Kunnan kanavat (mm. verkkosivut, sosiaalinen media, tiedotteet suunnittelukohteessa)	Kyselyt (sanoin, kuvin, kartalla) verkossa, suunnittelukohteessa ja paperisena	Metsäkävelyt (kohteeseen ja suunnitelmiin tutustuminen maastossa sidosryhmien kanssa)
Sähköposti tai kirje keskeisimmille osallisille (mm. lähialueen asukkaille ja maanomistajille)	Haastattelut (yksin tai ryhmässä, suunnittelukohteessa tai etänä, sanoin ja kuvia/karttaa/muuta materiaalia hyödyntäen)	Sidosryhmätapaamiset, työpajat ja pienryhmäkeskustelut (esim. tavoite- idea- ja kommentointityöpajat, asiantuntijatyöpajat)
Infotilaisuudet (suunnittelun alkaessa ja päättyessä)	Kommentointi (mm. luonnosten kommentointi monikanavaisesti verkossa, tilaisuudessa ja pop up -tilassa / kunnan tiloissa)	Teams-kanava (mm. pikakysymykset, keskustelunavaukset)

Menetelmäkortti

Kunnan viestintä: hankesivusto, some ja kirjeet

Menetelmän kuvaus

Hankkeelle kannattaa perustaa oma **hankesivusto** kunnan nettisivuille. Hankesivustoilla voi jakaa perustiedot hankkeen taustoista, tavoitteista, aikataulusta, osallistumismahdollisuuksista, sekä tilaisuuksien materiaaleja ja työn tuloksia. Kaikki tapahtumat kannattaa viedä myös kunnan **tapahtumakalenteriin**.

Avoimista tilaisuuksista ja muista osallistumismahdollisuuksista kannattaa viestiä myös **kunnan some-kanavissa**. Hyödynnä myös jo olemassa olevat ja aktiiviset **ruohonjuuritason some-kanavat** pysyäksesi perillä siitä mitä keskustellaan ja tavoittaaksesi paikalliset.

Kunnan ja sen työntekijöiden toimesta voidaan lähettää myös **kirjeitä ja sähköpostiviestejä** kun tiedotetaan hankkeen käynnistymisestä, tapahtumista ja muista tärkeistä asioista. Esimerkiksi maanomistajien osoitetiedot selvittämällä voidaan lähestyä kaikkia samanaikaisesti kirjeitse.

Vinkit onnistumiseen

- Perusta hankesivusto ja vastuuta sen päivittäminen kunnassa niin, että kävijä voi luottaa sieltä löytyvän ajantasaisen tiedon.
- Tarkista, onko alueella esimerkiksi aktiivista **Facebook -ryhmää**, jossa voi tiedottaa tärkeistä hankkeeseen liittyvistä aiheista tai seurata siellä käytävää keskustelua.
- **Pidä kirjaa** tarpeellisista osoitetiedoista ja sähköpostilistoista (huomioi tietosuoja-asiat!).
- Vaikuttaako osallistujajoukko tilaisuuteen vajavaiselta, puuttuuko joku tärkeä omistaja tai jokin tärkeä näkökulma? Sidosryhmäkartoituksen ja kunnan työntekijöiden kontaktien kautta voidaan löytää lisää väkeä henkilökohtaisilla sähköpostikutsuilla massaviestien lisäksi.
- Varaa resursseja keskustelun käymiseen valituissa kanavissa.

Menetelmäkortti

Maanomistajatapaaminen

Menetelmän kuvaus

Hankkeen alussa on syytä järjestää tapaaminen maanomistajien kanssa. Maanomistajat ovat tärkeä osallistamisen taho, joiden on syytä olla hankkeesta tietoisia jo ennen kuin siitä viestitään laajemmalle yleisölle. Maanomistajatapaaminen tulisikin järjestää ennen kaikille avointa tiedotustilaisuutta.

Erillisellä tilaisuudella pyritään varmistamaan maanomistajien laajempi sitoutuminen hankkeeseen. Hyvä keskusteluyhteys auttaa myös tarkentamaan suunnittelutavoitteita, esimerkiksi sen suhteen missä laajuudessa toimenpiteitä voidaan ehdottaa yksityismetsiin.

Hankkeesta riippuen kutsu tilaisuuteen voidaan rajata vain hankealueen metsänomistajille tai sinne voidaan kutsua lisäksi myös lähiympäristön maanomistajia.

Vinkit onnistumiseen

- Mieti, kutsutaanko paikalle vain **metsänomistajat vai myös lähiympäristön maanomistajat**. Tai olisiko tarpeen järjestää kaksi tilaisuutta jossa toisessa ovat läsnä vain metsänomistajat?
- Osallista tilaisuuden aikana – kysy ja jaa taustatietoja ja mielipiteitä esimerkiksi Mentimeteriä hyödyntäen.
- Muista kerätä osallistujilta **palautetta** tilaisuudesta sen lopuksi.

Menetelmäkortti

Infotilaisuus

Menetelmän kuvaus

Hankkeen alkuvaiheessa järjestettävän kaikille avoimen infotilaisuuden tavoitteena on tuoda laajemman yleisön tietoon hankkeen tavoitteet sekä osallistumismahdollisuudet.

Tavoitteena on myös lisätä ymmärrystä metsän eri käyttäjäryhmistä ja heidän lähtökohdistaan. Tätä tavoitetta voidaan edistää tuomalla esiin metsän monet arvot esimerkiksi seminaariesityksillä.

Pohdi esityksiä ja puheenvuoroja esimerkiksi seuraavista aiheista:

- Alueen luontoselvitykset
- Kuntien metsäsuunnittelu ja -strategiat, osallistavan metsäsuunnittelun case-esimerkit
- Monitavoitteinen metsänhoito
- Luonnon monimuotoisuus, ilmastonmuutos ja metsätalous
- Luontosuhde

Jos hankkeelle perustetaan metsäpaneeli, ohjeet paneeliin ilmoittautumisesta voidaan jakaa tilaisuudessa sekä tilaisuuden kutsussa/mediatiedotteessa.

Hankkeen lopussa voidaan pitää toinen infotilaisuus, jossa esitellään suunnitelmaluonnoksia / suunnitelmia ja kerrotaan prosessin etenemisestä.

Vinkit onnistumiseen

- Muista **tiedottaa** myös mediaa hankkeen aloituksesta. Kutsu vaikka paikallislehti paikalle!
- **Osallista** tilaisuuden aikana – kysy ja jaa taustatietoja ja mielipiteitä esimerkiksi Mentimeteriä hyödyntäen.
- Kirjaa esitetyt kysymykset ja vastaukset näkyviin ja kerro missä vastataan niihin kysymyksiin joihin ei tilaisuuden aikana saada vastauksia.
- Älä aliarvioi **tilan toimivuuden, hyvän tunnelman ja tarjoilujen** merkitystä tilaa valitessa!
- Muista kerätä tilaisuudesta **palautetta** sen loppuksi.

Menetelmäkortti

Metsäpaneelin KickOff

Menetelmän kuvaus

Metsäpaneelin KickOff-tilaisuuden tavoitteena on:

- sitouttaa hankkeesta jo kiinnostuneiden joukko kommentoimaan suunnittelua sen eri vaiheissa oman osaamisalueensa näkökulmasta
- ryhmäytyä ja luoda yhteisymmärrystä panelistien välillä
- sopia metsäpaneelin toimintatavoista, kuten osallistumisen pisteistä eri prosessin vaiheessa, sekä osallistumisen ja yhteydenpidon kanavista

Vinkit onnistumiseen

- Varmista, että panelistit ymmärtävät **osallistumisensa merkityksen sekä siihen vaaditun ajan** prosessin aikana.
- Varaa hyvin aikaa **osallistujien esittäytymiselle ja ryhmäytymiselle**. Anna osallistujien kertoa esimerkiksi mitä näkökulmaa he suunnitteluun tuovat, ja jakaa vaikkapa mukava metsämuisto!
- Varmista, että panelistit tuntevat toisensa **tasavertaisiksi** toimijoiksi hankkeessa. Tätä edesautat esimerkiksi järjestämällä tilaisuuden läsnätilaisuutena niin, että kaikki osallistujat pääsevät kohtaamaan toisensa kasvokkain.
- Huolehdi keskustelun sävystä – metsäpaneelin tarkoituksena on tuoda yhteen erilaisia näkökulmia. Panelisteilla on väistämättä eriäviä näkemyksiä, joten **rakentavan keskustelun pelisäännöt** on hyvä tuoda esiin ja keskustelulle osoittaa järjestäjätaholta **moderaattori**.
- Älä aliarvioi **hyvän tunnelman ja tarjoilujen** merkitystä tilaa valitessa!
- Muista kerätä tilaisuudesta **palautetta** sen loppuksi.

Menetelmäkortti

Karttakysely

Menetelmän kuvaus

Esimerkiksi **Maptionnaire** -palvelu tarjoaa mahdollisuuden karttapohjaisten kyselyiden laatimiseen. Kyselyn avulla voidaan kerätä paikkaan sidottua tietoa metsien nykytilaan ja tulevaisuuden kehitystoiveisiin ja -tarpeisiin liittyen. Karttakyselyn tulosten pohjalta voidaan muodostaa esimerkiksi metsäalue- tai metsien käyttäjäprofiileja.

Karttakyselyssä voit kysyä esimerkiksi:

- Taustatietoja: asuinpaikka, rooli määriteltyjen sidosryhmien mukaisesti
- Metsän käyttöön liittyviä kysymyksiä: vierailutiheys, saapumiseen käytetyt kulkumuodot, metsän tarjoamat tärkeimmät arvot
- Karttakysymykset (paikat, reitit ja alueet): missä tarkoituksessa missäkin metsän osassa vierailaan, tärkeät paikat, paikat joissa tunnetaan huolta luonnosta, kehitettävät paikat
- Kehitysehdotukset ja halukkuus osallistua hankkeeseen
- ”Budjetointikysymykset”, joissa voidaan priorisoida eri tavoitteita ja allokoita resursseja esimerkiksi erilaisille mahdollisille kehityshankkeille

Vinkit onnistumiseen

- Mieti, minkälaisen tiedon keräämisessä on erityisesti hyötyä **laajasta vastaajajoukosta**. Karttakysely mahdollistaa **paikallistuntemuksen** hyödyntämisen sekä **kvantitatiivisen** tiedon keräämisen metsäsuunnittelun tueksi.
- Pidä kysely auki tarpeeksi kauan, esim. vähintään kolme viikkoa.
- **Mainosta** kyselyä monikanavaisesti (esim. hankkeen nettisivut, sosiaalinen media, paikallislehti, tilaisuudet). Voit myös launchata kyselyn hankkeen aloitustilaisuudessa.
- Hyödynnä kyselyn tulosten esittämisessä **paikkatiedon visualisointi-mahdollisuuksia**, esim. lämpökartat (heat map) erilaisten toimintojen jakaantumisesta.

Menetelmäkortti

Sidosryhmähaastattelut

Menetelmän kuvaus

Haastatteluilla syvennetään tietoa ja ymmärrystä alueen omistajien ja toimijoiden suhteesta alueen käyttöön. Tarkoituksena on paitsi keskustella siitä, millaiseksi suunnitelman olisi hyvä muodostua, myös kuulla sidosryhmien näkemyksiä tavoitteista, sekä sitouttaa heitä mukaan kehittämiseen avoimen keskustelun ja selkeiden vaikutusmahdollisuuksien kautta. Haastatteluilla voidaan kerätä suunnittelussa tarvittavaa tietoa alueelle tarvittavista hoitotoimenpiteistä, jotka perustuvat sidosryhmien kokemuksiin, tarpeisiin ja toiveisiin.

Haastattelut toteutetaan semi-strukturoidusti, kevyesti haastattelurunkoa seuraten. Kysy esimerkiksi:

- Tavoitteista ja prioriteeteista oman maanomistuksen suhteen
- Toiveista koskien koko alueen kehitystä
- Metsänhoidon, virkistyskäytön ja toimintojen nykytilanteesta, haasteista ja kehitystarpeista

Vinkit onnistumiseen

- Pohdi, mitkä sidosryhmät on tärkeintä tavoittaa ja hyödynnä resurssit näiden tavoittamiseen (esim. suurimmat maanomistajat).
- Pohdi, toteutetaanko haastattelut yksilöhaastatteluina vai ryhmässä.
- Muista kertoa haastattelun aikana mihin vaiheeseen ja asioihin kerätty tieto vaikuttaa. Varo antamasta käsitystä, että kaikki näkökulmat pystytään huomioimaan lopputuloksessa.
- Ota talteen aluetta tuntevien toimijoiden näkemykset ja kokemukset alueen historiasta ja nykytilanteesta.

Menetelmäkortti

Metsäkävely

Menetelmän kuvaus

Metsä on paitsi suunnittelun keskiössä oleva alue, myös ympäristönä rentouttava. Pilottihankkeessa saatujen kokemusten mukaan metsässä keskustelua viriää hyvin eri paikoissa konkreettisesti kiertämällä, ja keskustelu myös pysyy sisätiloja ja digitaalisia kanavia rennompana. Metsäkävely myös tavoittaa hyvin tavallisia metsänkävijöitä.

Kävelyllä kuljetaan ennalta määrätty reitti, jonka eri pisteissä osallistujat tutustuvat suunnittelualueeseen ja heillä on mahdollisuus kommentoida aluetta ja suunnitelmia. Kävelyllä on mahdollista osoittaa metsiin kohdistuvien muutostekijöiden ja hoito-toimenpiteiden vaikutuksia käytännössä.

Metsäkävelyjä voi järjestää useassa vaiheessa hanketta ja osallistujakuntaa voi rajata tai osallistumisen pitää kaikille avoimena. Hankkeen alkuvaiheessa kävelyn tavoitteena voi olla esimerkiksi mielipiteiden ja kokemusten kerääminen alueen käytöstä ja kehitystarpeista. Mikäli prosessissa ollaan jo pidemmällä, on osallisten mahdollista kommentoida esimerkiksi tarkempia suunnittelu- ja muutoskohteita.

Vinkit onnistumiseen

- Kierrä kuljettava reitti **etukäteen** maastossa, jotta pystyt arvioimaan kävelyyn tarvittavan ajan sekä reitin kuljettavuuden
- Valmistele **käsikirjoitus**, jonka avulla kerrot reitin varrella tärkeistä kohteista /suunnitelmista.
- Pidä huolta, että paikalla on **kirjuri**, joka kerää osallistujien kommentit ylös. Osallistujat voivat myös itse kirjoittaa ajatuksiaan ylös, mutta kirjuri varmistaa, että osallistuja voi keskittyä kasvokkain tapahtuvaan vuoropuheluun.
- **Huomioi** tarvittaessa myös liikuntarajoitteiset – onko reitti mahdollista kulkea esimerkiksi pyörätuolilla tai lastenvaunujen kanssa?
- **Lähetä** osallistujille ennakoon ohjeet (mm. saapumisaika, aikataulu, säänmukainen vaatetus)

Menetelmäkortti

Metsäpaneelin digitaalinen kanava

Menetelmän kuvaus

Metsäpaneelin digitaalisen yhteydenpidon kanavana tilaisuuksien välissä voi toimia esimerkiksi:

- Teams-ryhmä
 - Ladataan materiaaleja kanavalle, jossa niitä voidaan kommentoida tai työstää yhdessä
 - Kanavalle voidaan tallentaa mahdollisten Teams-tilaisuuksien tallenteet katsottavaksi myöhemmin tai tehdä erillisiä esittelyvideoita materiaaleista
 - Kanavalla voidaan nostaa eri aiheita keskusteluun ja kerätä osallisten näkemyksiä eri teemoista ja suunnittelussa huomioitavista asioista
- Facebook –ryhmä
 - Ladataan materiaaleja ryhmään, jossa niitä voidaan kommentoida tai työstää yhdessä
 - Voidaan toteuttaa Facebook Live –esittelyt materiaaleista ja upotetaan videot myöhemmin katseltavaksi
 - Ryhmässä vastataan suunnittelijoiden esittämiin kysymyksiin materiaaleista ja voidaan käydä muuta keskustelua suunnittelusta
- Sähköposti
 - Sähköpostissa on liitteenä materiaali, joka on esitelty viestissä
 - Sähköpostilla on tärkeää tiedottaa myös Teams- tai Facebook-ryhmään tehdyistä päivityksistä, tulevista tilaisuuksista ja muista ajankohtaisista teemoista, jotta varmistetaan, että kaikki metsäpanelistit saavat tiedon
 - Sähköpostiviestissä voi olla linkki lomakkeelle/sivulle (esim. Mentimeter, Webropol), jossa voidaan kootusti kysyä kysymyksiä materiaaleista tai annetaan mahdollisuus avoimeen palautteeseen

Vinkit onnistumiseen

- Suosi panelistien toivomia kanavia.
- Lähetä kaikki tiedotteet ja materiaali myös metsäpaneelin sähköpostilistalle.
- Varmista kanavan toimivuus osallistujien näkökulmasta – esimerkiksi monimutkaiset tunnistautumisprosessit voivat olla alustalle pääsemisen esteenä.

Menetelmäkortti

Sidosryhmätyöpaja

Menetelmän kuvaus

Työn eri vaiheissa voidaan järjestää sidosryhmätyöpajoja, jonne kutsutaan esimerkiksi metsäpaneelin jäseniä tai muita sidosryhmiä kommentoimaan suunnitelmia. Työpajaan voidaan kutsua myös asiantuntijayhdistyksiä tai kunnan viranomaisia tai asiantuntijoille voidaan järjestää erillinen työpaja.


Tavoitteena on lisätä osallisten välistä ymmärrystä erilaisten metsässä liikkujien ja metsän käyttäjien tarpeista ja toiveista sekä herättää keskustelua ja kerätä osallistujien näkemyksiä esimerkiksi työn tavoitteista tai suunnitelmavaihtoehdoista. Työpajan tuloksia hyödynnetään jatkosuunnittelussa.

Työpajassa voidaan karttojen ja muun suunnitteluaineiston äärellä työskennellä monipuolisesti tarpeen mukaan hyödyntäen yksilötyöskentelyä, pari- tai pienryhmäkeskusteluja sekä koko joukolla käytäviä keskusteluita.

Vinkit onnistumiseen

- Määritä kutsuttavat tahot hankkeen mukaan; kutsutaanko laajasti eri sidosryhmien edustajia vai rajataanko kutsu esimerkiksi vain metsäpaneelin jäsenille. Ketä viranhaltijoita olisi hyvä saada kuulolle?
- Varmista **tilan toimivuus**. On tärkeää, että kaikki osallistujat näkevät toisensa ja että tarvittava tekniikka pelaa.
- Älä aliarvioi **hyvän tunnelman ja tarjoilujen** merkitystä tilaa valitessa!
- Muista kerätä tilaisuudesta **palautetta** sen loppuksi.

Prosessin kulku ja kuulemisen menetelmät - oppeja pilottiprojektista

Käynnissä olevat kaavahankkeet on syytä ottaa huomioon	Etä-, lähi- ja hybriditilaisuuksien mahdollisuudet	Suunnittelualueen ja suunnittelun laajuuden määrittäminen ja viestiminen
<p>Vaikka metsäsuunnitteluhankkeet ovat erillisiä kaavahankkeista niin osallisuuden kuin muunkin suunnittelun näkökulmasta, ovat alueella käynnissä olevat muut hankkeet yhteydessä siihen, miten eri toimijat ja erityisesti maanomistajat alueen tulevaisuuteen suhtautuvat.</p> <p>Pilottiprojektin ensimmäisissä tilaisuuksissa keskusteltiin paljon käynnissä olevasta kaavahankkeesta, vaikka sille on olemassa erilliset, maankäyttö- ja rakennuslain ohjaamat osallistumisprosessinsa.</p> <p>Kaavahankkeiden ja osallistavan metsäsuunnittelun hankkeiden aikataulutuksen suhdetta kannattaa arvioida – voisiko metsäsuunnittelun käynnistäminen kaavahankkeen päätyttyä, tai vaihtoehtoisesti suunnitella ja viestiä lomittain niin, että hankkeiden suhde toisiinsa on osallisille selvä?</p>	<p>Pilottiprojektin aikana järjestettiin sekä etä-, hybridi että lähitilaisuuksia. Hybriditilaisuudessa osa osallistujista osallistui etänä ja osa paikan päällä.</p> <p>Pilottiprojektin kokemusten perusteella tulisi lähtökohtaisesti suosia lähitilaisuuksia, sillä ne mahdollistavat osallistujien välisen kohtaamisen ja vuorovaikutuksen helpommin kuin etätilaisuudet.</p> <p>Etä- / hybriditilaisuuksiin on mahdollisuus osallistua henkilökohtaisen tilanteen mukaan lähitilaisuuksia joustavammin ja niillä on potentiaalisesti mahdollista tavoittaa enemmän osallistujia. Niitä voidaan käyttää tilanteissa, joissa tavoitteena on jakaa tietoa esimerkiksi hankkeen aloittamisesta, mutta niitä ei suositella tilanteissa, joissa tavoitteena on lisätä osallisten välistä ymmärrystä ja keskustelua.</p> <p>Pilottiprojektin kokemusten perusteella hybriditilaisuuksia tulisi erityisesti välttää silloin, kun:</p> <ul style="list-style-type: none">• On odotettavissa, että osallistujilla on keskusteltavista asioista hyvin eriäviä ja tunteita herättäviä näkemyksiä• Hanke on alussa ja osallisten kesken on tärkeää luoda yhteishenkeä ja tasavertaisen keskustelun ilmapiiriä – hybriditilaisuuksissa voi päästä syntymään ns. ”me ja ne”-kaltainen tilanne, jossa läsnä- ja etäosallistujat kokevat olevansa erilaisessa asemassa <p>Muita huomioita</p> <ul style="list-style-type: none">• ryhmytykseen ja hyvän hengen luomiseen tulee pyrkiä heti hankkeen alkuvaiheessa, ja sille tulee varata aikaa, jotta osallistujilla olisi mahdollisimman turvallinen tunne osallistumisesta ja mahdollisuudesta omien näkemysten ilmaisuun• Tilaisuuksien sisältö ja juokutus tulee valmistella hyvin ja on hyvä varautua mahdollisiin ristiriitatilanteisiin jo etukäteen.• Tilaisuuksissa on tarpeen olla fasilitaattori, joka fasilitoi keskustelua. Hybriditilaisuuksissa tulee huomioida tekninen toteutus ja varata oma fasilitaattori/moderaattori sekä lähi- että etävuorovaikutukseen, jotta varmistetaan tilaisuuden sujuva toteutus.	<p>Pilottiprojektin aikana huolta yksityisissä maanomistajissa herätti epäselvyys siitä, millä laajuudella heidän omistamilleen alueille suunnitellaan toimenpiteitä.</p> <p>Onkin hyvä jo hankkeen alussa tunnistaa, mille alueilla kohdistuu suunnittelua, ja mitä suunnittelu koskee – onko tavoitteena esimerkiksi pitää metsänhoidollisten toimenpiteiden suunnittelu kunnan alueilla, mutta ulottaa virkistysaluesuunnittelua myös muiden maanomistajien alueille?</p> 



TUUSULA

Käsikirja on elävä dokumentti

Kuvaus pilottiprojektista

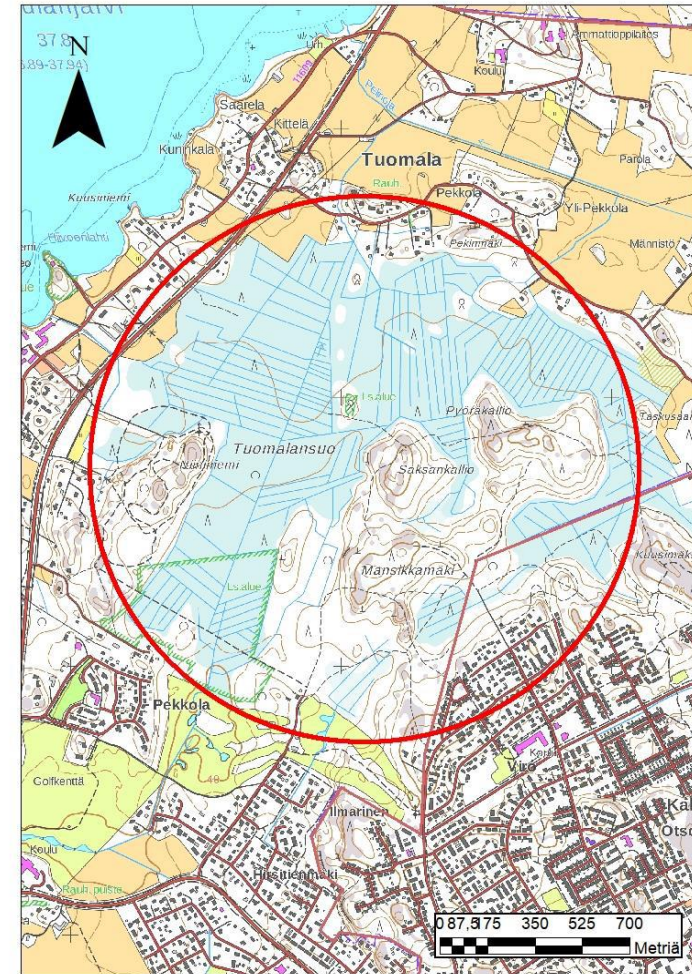
Tuusulan osallistava metsäsuunnittelu –hankkeen (2021-2022) tavoitteena oli paitsi laatia osallistavia menetelmiä soveltaen metsien hoito- ja käyttösuunnitelma, että luoda tämä käsikirja eli osallistavan vuorovaikutuksen malli, jota voidaan jatkossa soveltaa muihin Tuusulan metsäkohteisiin.

Tuomalansuo on noin 250 hehtaarin yhtenäinen metsäalue Keravan ja Järvenpään kupeessa. Alueen entinen avosuo on ojitusten seurauksena muuttunut pitkälti turvekankaaksi. Tuomalansuolla on myös runsaasti lehtomaista kangasta ja pienialaisia lehtolaikkuja. Metsä sisältää paikoittain myös useita arvokkaita luontokohteita.

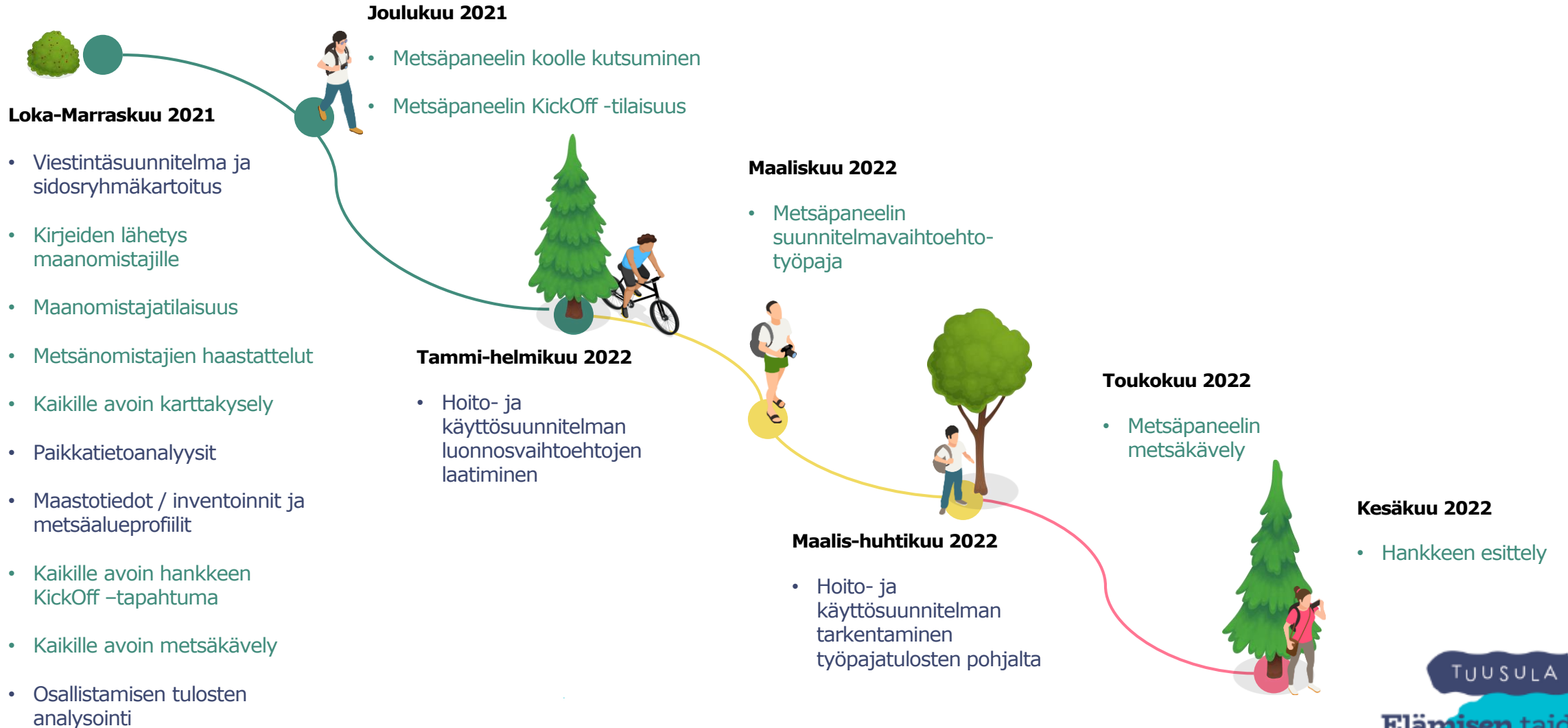
Metsä on sijaintinsa puolesta tärkeä lähivirkistysalue sekä Tuusulan, Keravan ja Järvenpään asukkaille. Alueelta löytyy valmiiksi valaistu ulkoilureitti sekä laaja epävirallinen kovan käytön muokkaama polkuverkosto. Maanomistus alueella on pirstaloitunut kunnan, valtion ja lukuisten yksityisten maanomistajien kesken.

Tuomalansuon metsänhoitoa suunniteltiin luonnon monimuotoisuuden ja virkistyskäytön lähtökohdista. Työn keskeisinä tavoitteina oli kehittää menetelmiä siitä, miten vuoropuhelua metsien käytöstä käydään rakentavasti ja tavoitteellisesti sekä miten eri sidosryhmien tavoitteita yhteensovitetaan yhdeksi kattavaksi suunnitelmaksi. Alueen kaikki käyttäjät, metsänomistajat ja muut asiasta kiinnostuneet haastettiin osallistumaan aktiivisesti ja ennakkoluulottomasti osallistavaan metsäsuunnitteluun.

Työ toteutettiin konsulttitoimisto Rambollin toimeksiantona.



Pilottiprosessin kulku



TUUSULA

Elämisen taidetta.

Käsikirja päivittyy jatkuvasti

Käsikirjan ensimmäinen versio on toteutettu pilottiprojektina toimineen Tuomalansuon osallistavan metsäsuunnittelun prosessin osana.

Jotta vuorovaikutusprosessin käsikirja voi kehittyä jatkuvasti palvelemaan erilaisia hankkeita, on tärkeää, että dokumentti elää ja täydentyy uusilla kokemuksilla sitä mukaa, kun osallistavia suunnitteluhankkeita toteutetaan.

- Päivitä hankkeista saamasi opit käsikirjaan viimeistään hankkeen loppuun.
- Osana prosessia, pyydä hankkeen osallisilta palautetta.

Muistilista käsikirjan päivittämiseen:

TUUSULA

Elämisen taidetta.

TUUSULA

Onnea osallistamiseen!